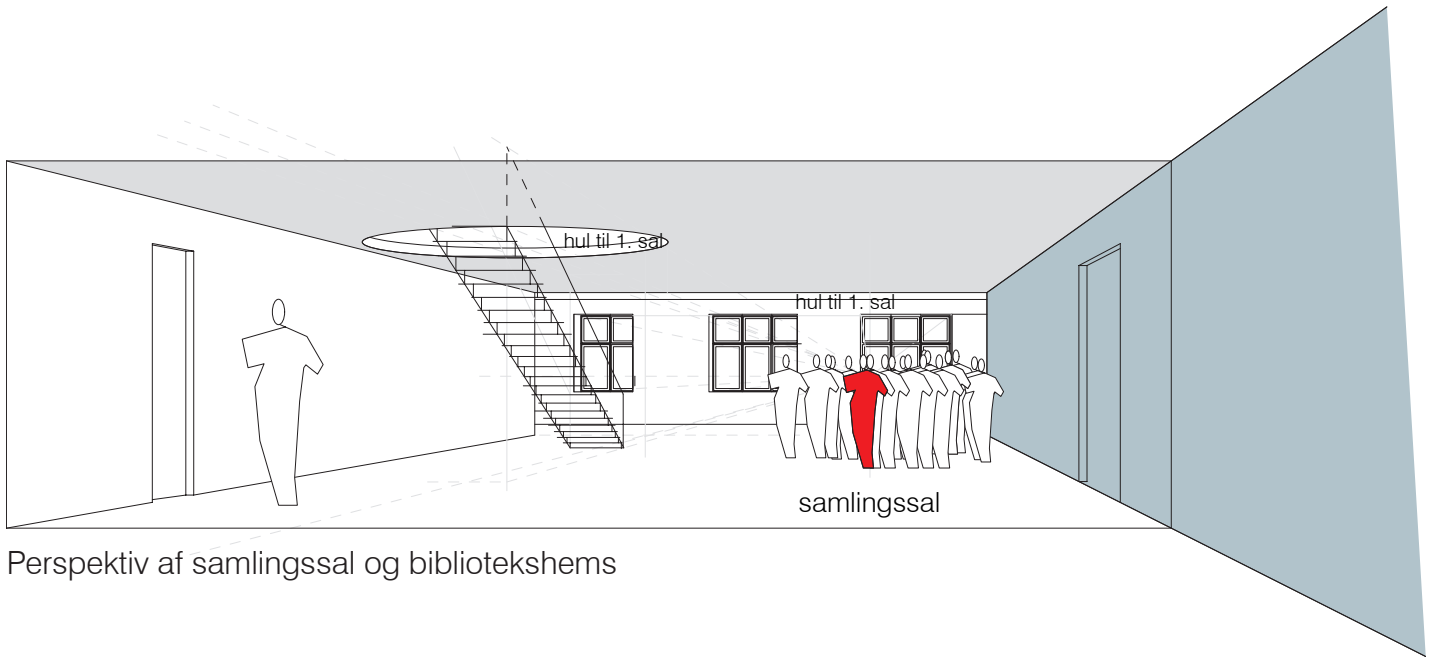


# Kalundborg Friskole

skolen for livet



Perspektiv af samlingsal og bibliotekshems

## KALUNDBORG FRISKOLE

Fællesskab, samhørighed, nærhed.

Da det er vigtigt for skolens brugere at være tæt sammen, har vi valgt ikke at benytte lokaliteter, der ligger udenfor huset.

På trods af muligheden for at inddrage lokaler i bygning 207 og 208 mener vi, at der er areal nok i bygning 306 og 307 til at rumme hele Kalundborg Friskole, og at der er flere fordele end ulemper ved at blive under et tag.

Skolebygningen er klart defineret.

Tørvejr året rundt og kortere afstande.

Bedre kontakt mellem klassetrinene.

Bedre kontakt mellem elever og lærere.

Bedre kontakt mellem lærere og faglærere.

Bedre kontakt til administrationen.

Kort sagt - bedre kontakt mellem alle!

Det er således vores overbevisning at det, på mange niveauer, vil styrke skolen at forblive samlet i en bygning.

En inddragelse af lokaler i andre bygninger kan naturligvis genovervejes, hvis der senere skulle blive behov for flere spor eller lignende.

## AREALER OG OMDISPONERING

Det nødvendige areal tilvejebringes dels ved at inddrage hele bygningens (306 og 307) tagetage, og dels ved at frigøre en del svært anvendeligt areal ved en omfattende rationalisering i de eksisterende rammer.

Den nuværende lettere uoverskuelige arealanvendelse har naturligvis baggrund i skolens positive udvikling, og er et resultat af skolens organiske vækst.

Som det fremgår af diagrammet, er det lykkedes at bevare overraskende mange eksisterende vægge i den nye udformning.

I alt udvides skolen areal med 500 m<sup>2</sup>.

## STRUKTUR OG DISPONERING

Skolen ombygges med udgangspunkt i en styrkelse af den historisk forankrede samlingsal. Den bliver i sin nye udformning opgraderet, så den får understreget sin funktion som skolens omdrejningspunkt. Salen kommer til at samle alle til morgensang, frokost, teater, juletræ, koncerter, fester, legeområde for SFO'en samt alle mulige tænkelige arrangementer. Salen samler også, i bogstavelig forstand, de 2 fløje samt de 2 etager - i sandhed skolens "hjerter".

I den ene af skolebygningens længer (307) placeres, i underetagen, rum med udadvendt og fælleskarakter såsom madlavning, musik og gymnastiksal.

Skolekøkkenet placeres i direkte tilknytning til samlingsalen og kan derfor også let anvendes som leverandør til arrangementer.

I længens overetage placeres skolens administration, møderum og lærerværelse.

I den anden længe(306) placeres klasse- og faglokaler. I underetagen indskolingen (0.- 2. klasse), mellemtrinnet (3 - 6.klasse), SFO'en og efter skole aktiviteter. På overetagen placeres grundskolens overbygning (7.- 9. klasse), faglokaler samt bibliotek, læserum, EDB osv. Her kunne det overvejes at placere formnings- og håndarbejdslokalet, således at de kan benyttes efter skoletid, samt at placere naturfag i bygning 305, hvor der vil være en direkte kontakt til udearealer.

## LOKALER/INDRETNING

Cirkulation, lys, sammenhæng, mødesteder, fleksibilitet, rumlighed og overblik er nogle af kodeordene for vores opbygning og indretning af skolen.

Adgangen til skolen forgår fortrinsvis fra syd gennem eksisterende døre. Her møder man i direkte tilknytning til de udendørs opholdsarealer de indeopholdsarealerne i form af et bredt og lyst gangforløb med garderober og siddener til bl.a. gruppearbejder og lektielæsning; herfra er der adgang til underetagens klasselokaler.

Alle klasselokalerne er regulære rum og er fremtids-sikret, idet de kan indeholde op til 22-24 elever, hvis det skulle blive nødvendigt. I klasserne findes, under trapperne, små nærdepoter.

Helt centralt ligger samlingsalen - hvor den altid har ligget. Salen er øget med 30 m<sup>2</sup> og er dermed på 101 m<sup>2</sup>. I salen etableres en trappe til overetagen. Der er over salen en stor balkon og et stort cirkulært trappehul, der giver en stor rummelig sammenhæng og luft til mange mennesker. På balkonen ligger biblioteket med læse- og lektieplads.

Der etableres nye toiletfaciliteter mellem balkonen og lærerfløjen, der indeholder lærerværelse, kontor, møde-, rette- og kopirum.

For at give den bedst mulige rumlighed i overetagen føres nye lofter i undervisningslokaler til næste niveau hanebånd så rumhøjden bliver op til 4,3 meter, og der findes ikke længere langsgående gange, således at alle disse lokaler får et smukt og regulært tværsnit.

I den nye udformning bliver det muligt at komme direkte til alle skolens undervisningslokaler fra gangarealerne, desuden findes der døre, der giver mulighed for at etablere kontakt mellem naboklasserne ved gruppearbejder mv. På overetagen fungerer disse døre samtidig som flugtvejsdøre. Langs ydervægge kan etableres supplerende bordplader og skabe.

I underetagen samles og ombygges toilet- og badefaciliteterne ved gymnastiksalen. Denne enhed kan således forsat fungere uafhængigt af skolen ved godsets arrangementer, idet indgangen fra gården bevares.

På ude arealerne mod syd kan etableres en stor

bålplads, hvor der kan afholdes "spise-ude-dage" og sommerarrangementer med mad på bål.

### ETAPEDELING / ØKONOMI

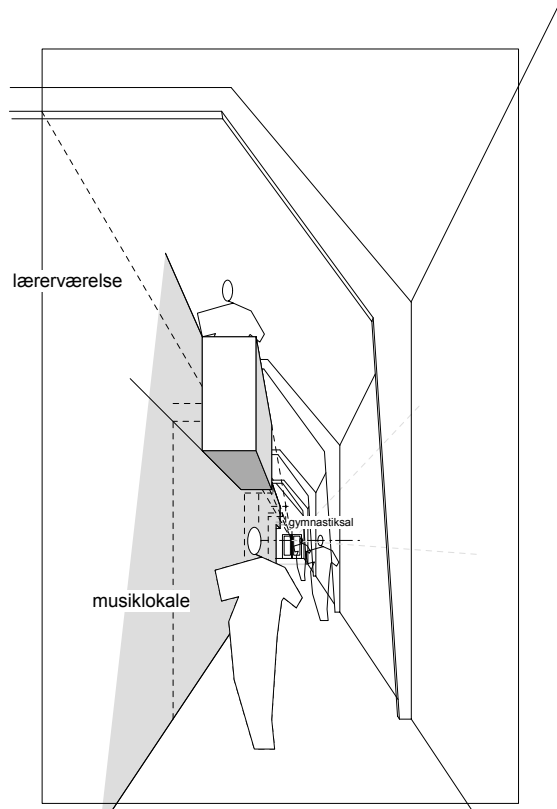
I 1. etape ombygges området fra samlings salen til gymnastiksalen.

I 2. etape ombygges fag- og klasselokalerne. Hvis det af økonomiske årsager skulle vise sig nødvendigt ombygges i første omgang den vestlige del af længen (306), idet den østlige ende har de bedst fungerende lokaler i både under- og overtage.

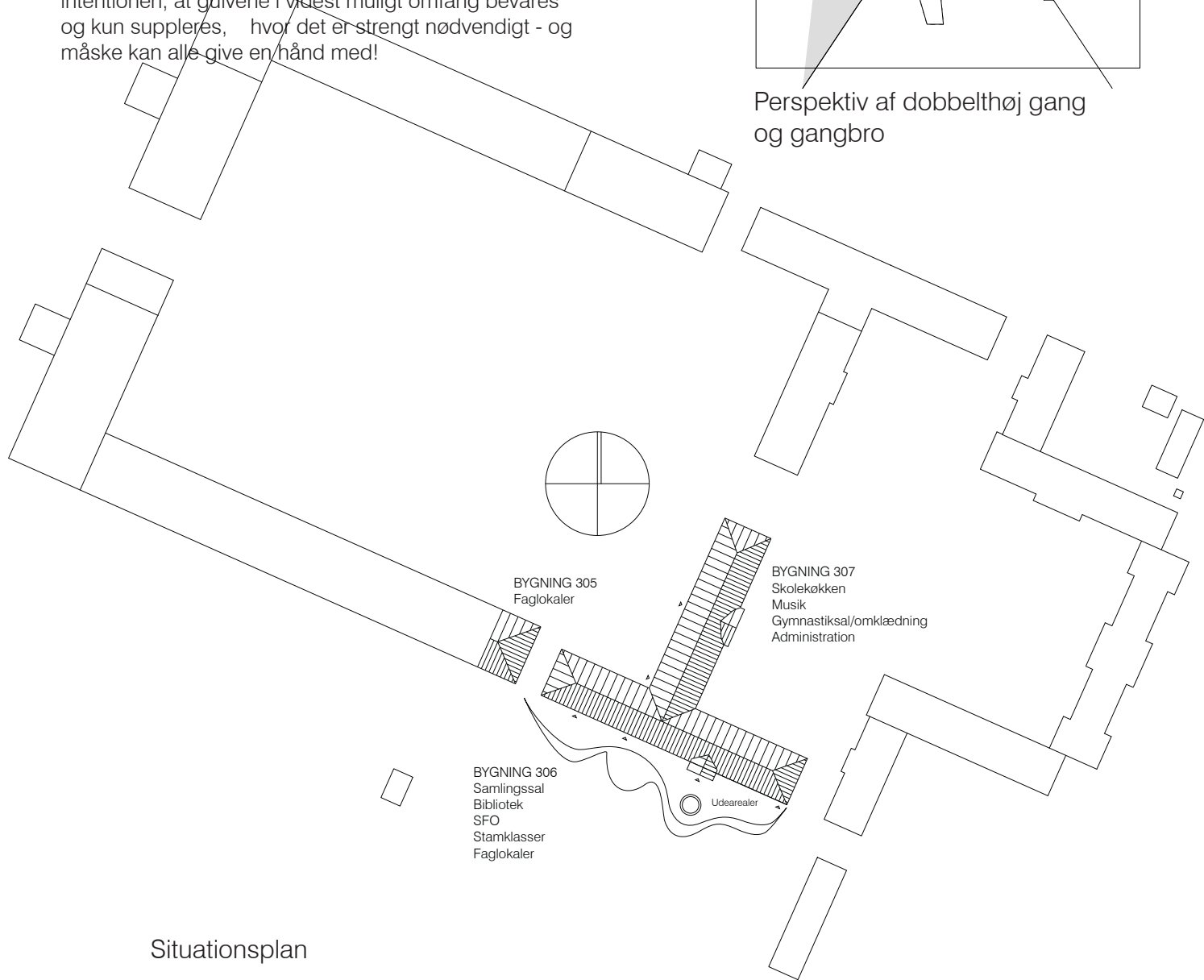
Det er intentionen, at den anviste løsning er så arkitektonisk robust, at der ikke nødvendigvis kræves forkromede og dyre løsninger for at få et flot resultat.

### MATERIALER

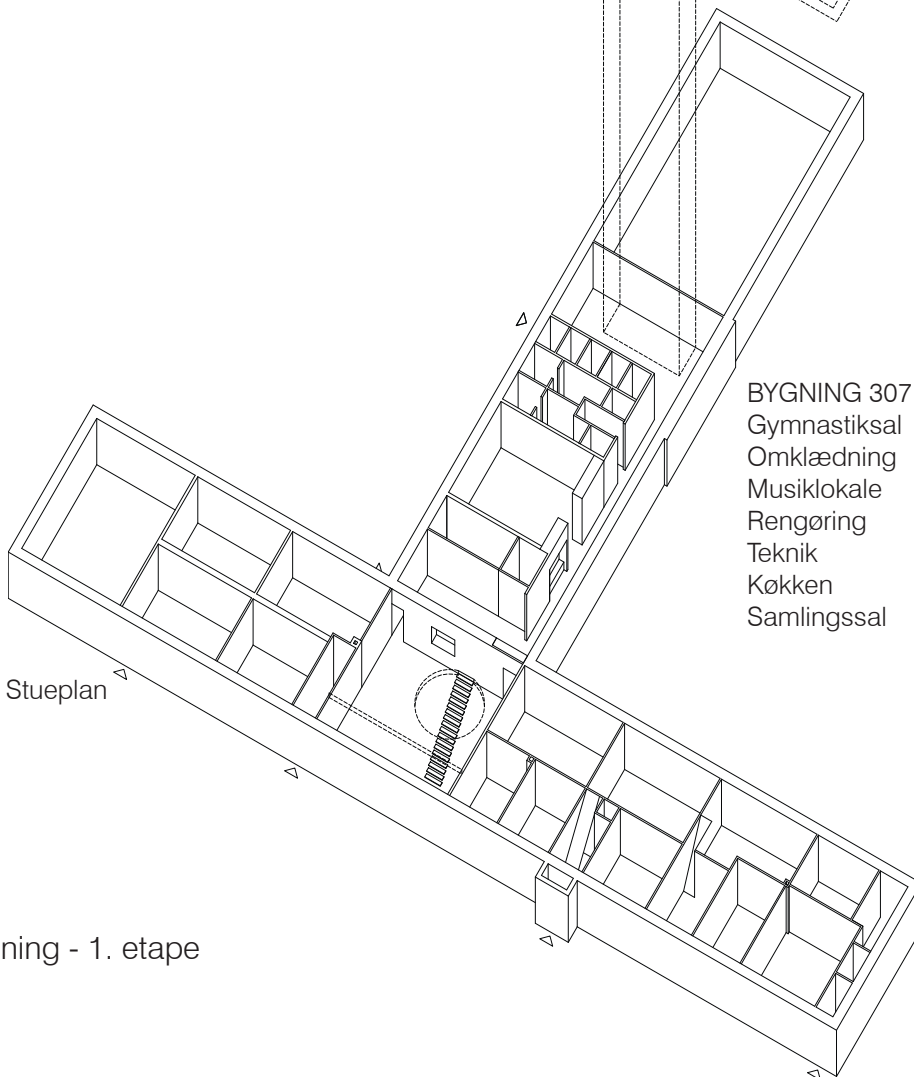
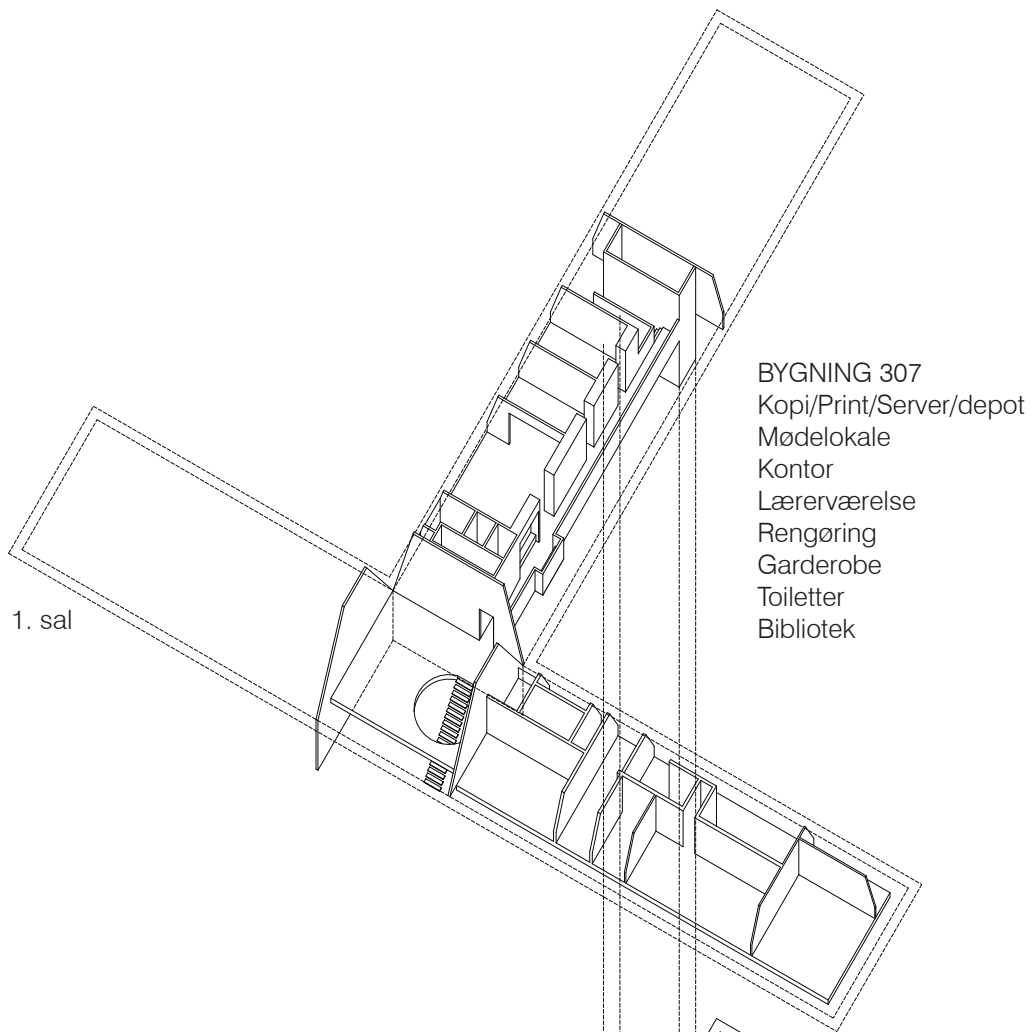
Med den begrænsede økonomi har det været afgørende at genbruge mest muligt af den nuværende bygnings vægge og øvrige konstruktion. Døre og trapper kan genbruges, og det er eksempelvis også intentionen, at gulvene i videst muligt omfang bevares og kun suppleres, hvor det er strengt nødvendigt - og måske kan alle give en hånd med!



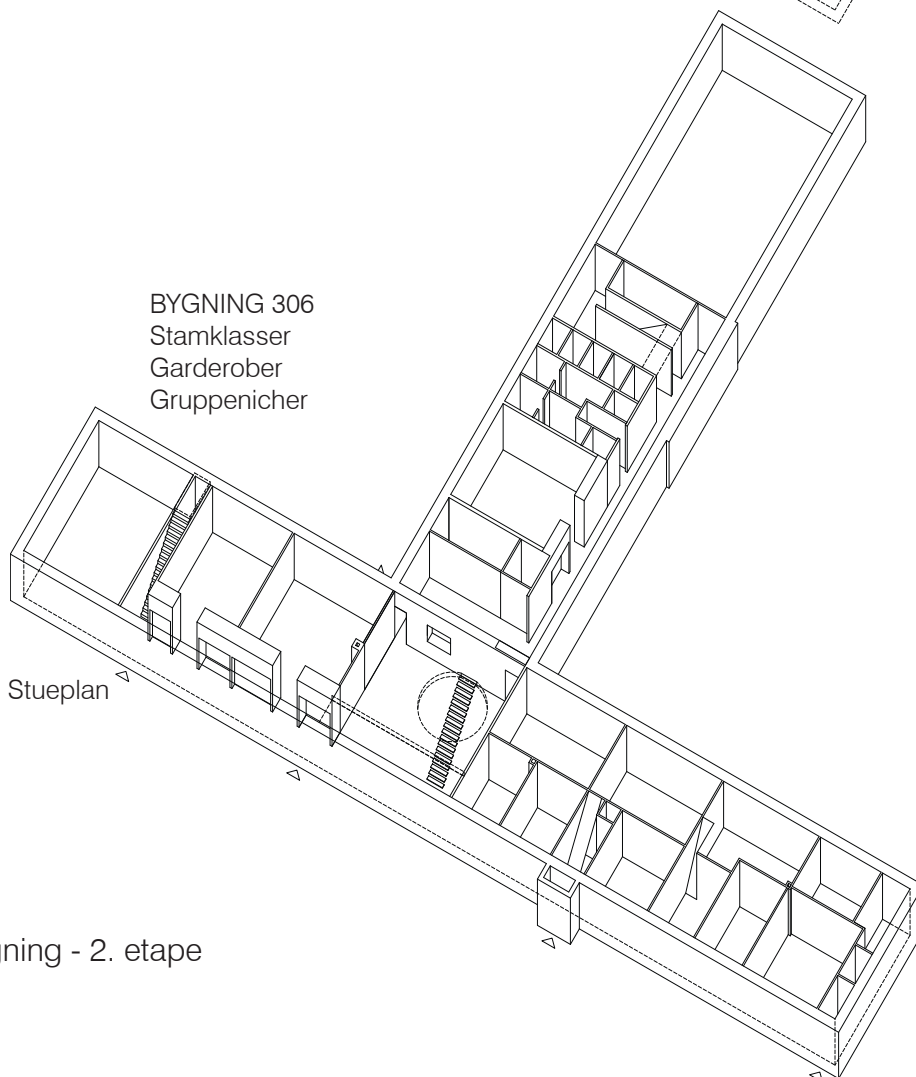
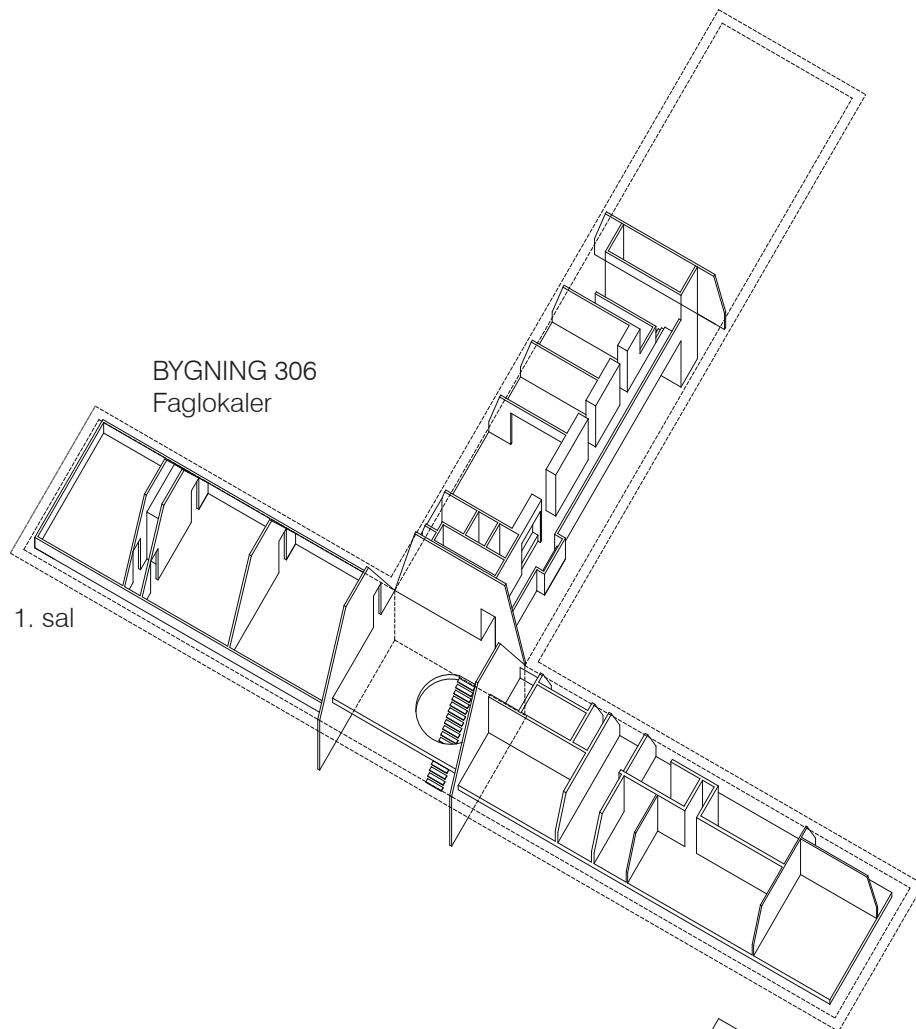
Perspektiv af dobbelthøj gang og gangbro

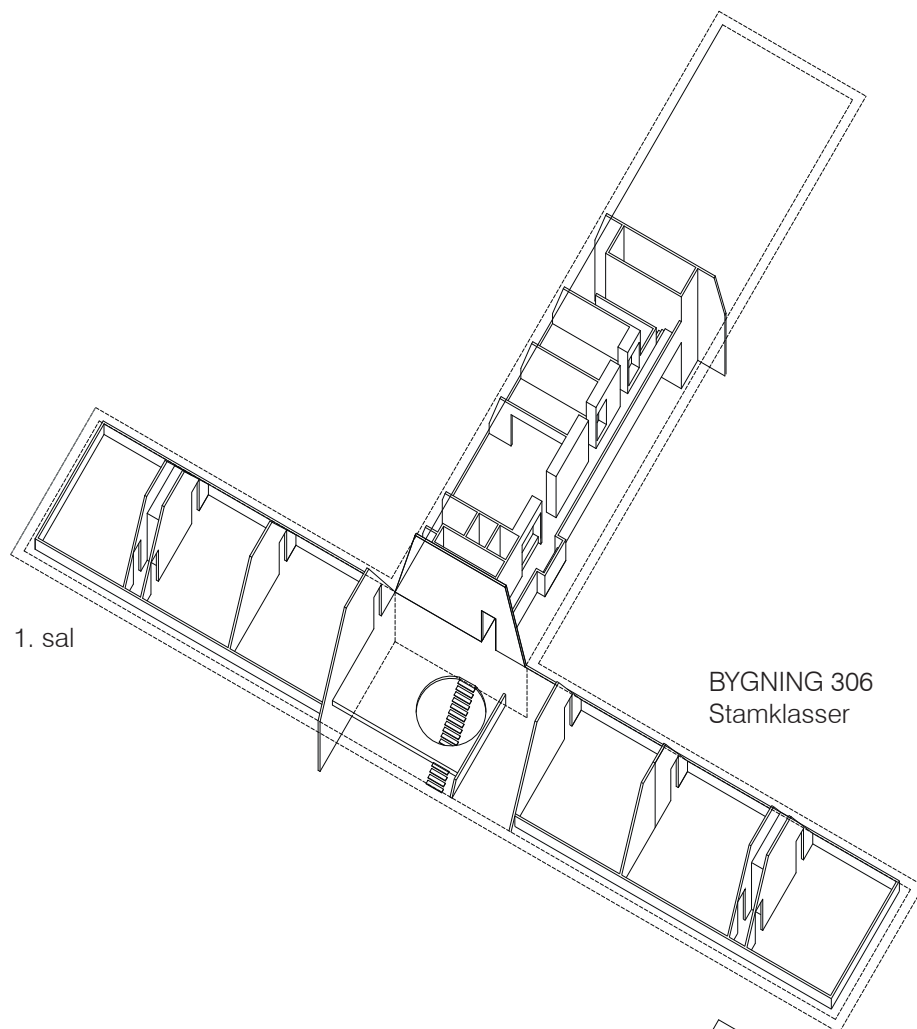


Situationsplan



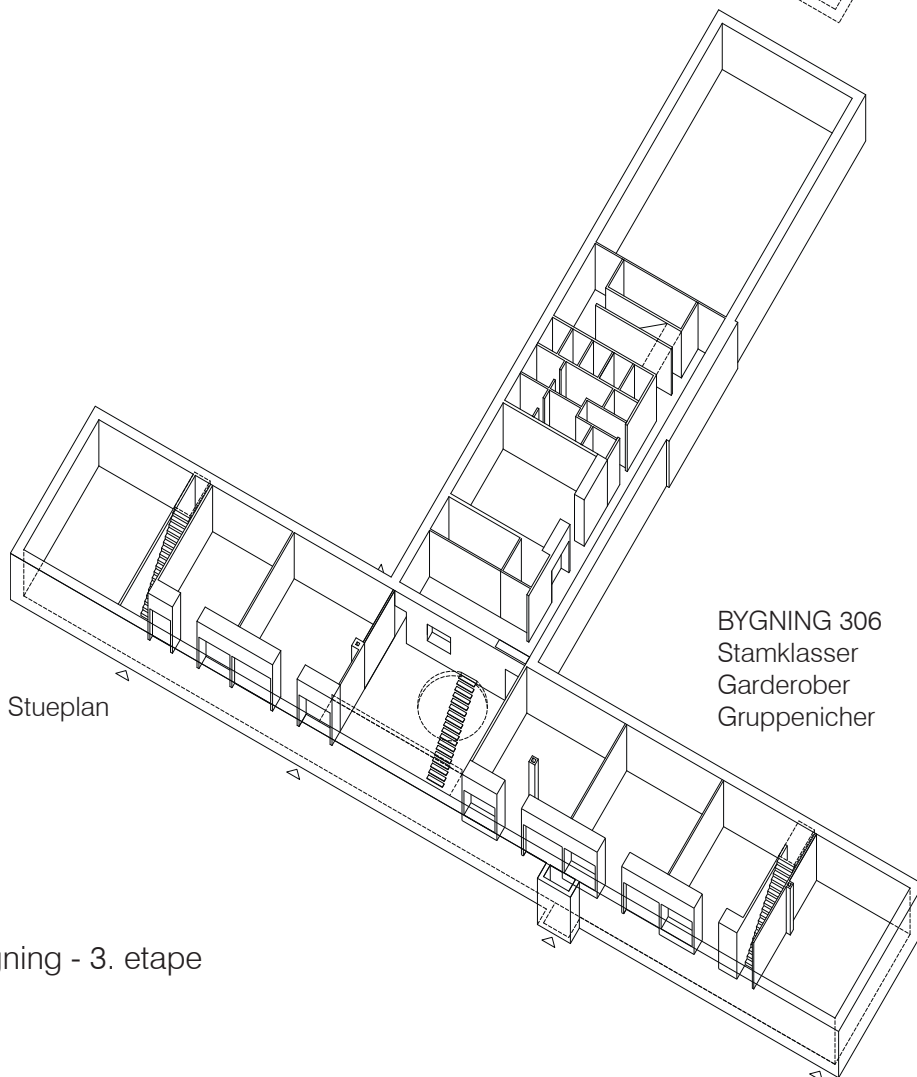
Ombygning - 1. etape





1. sal

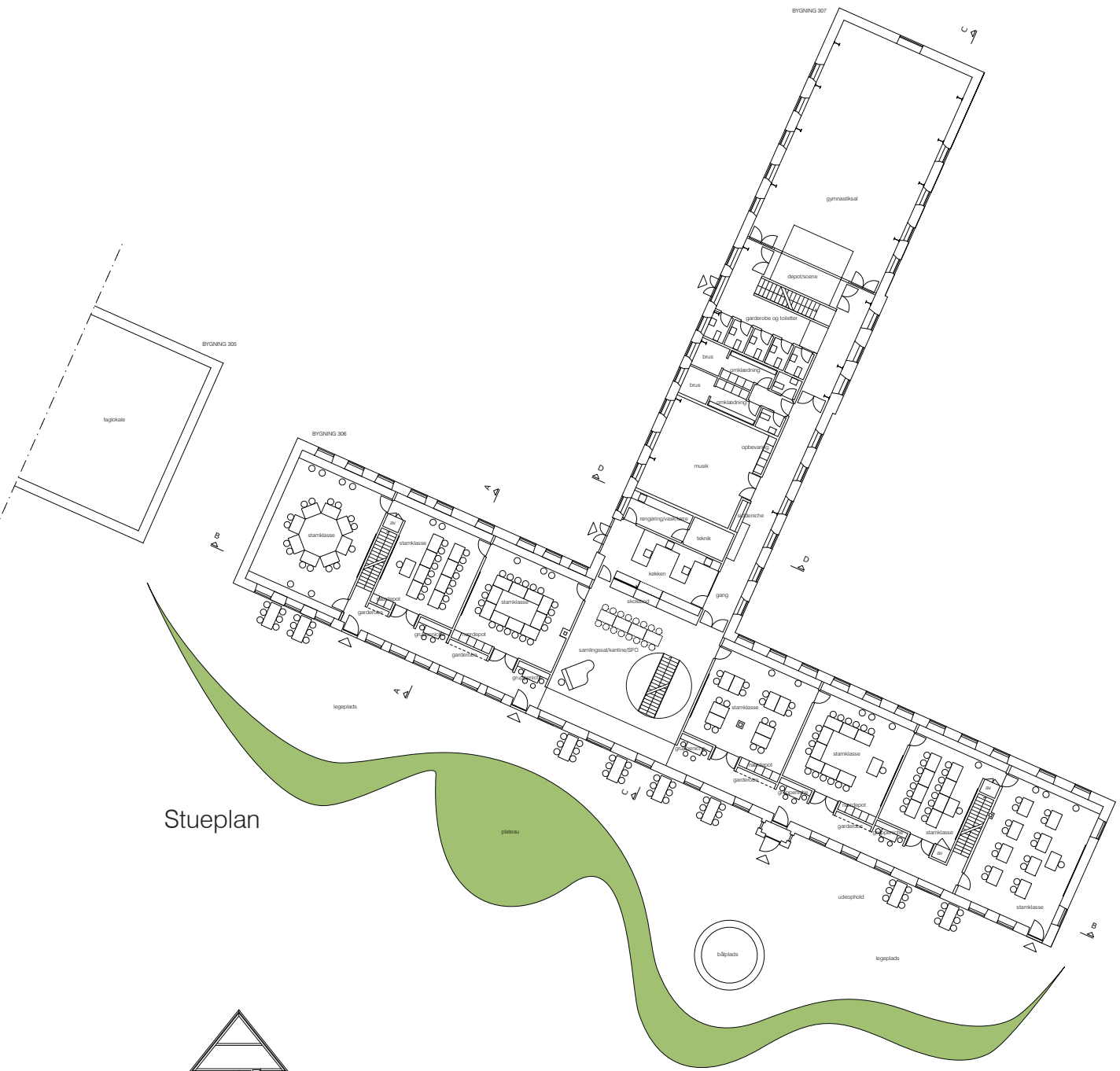
BYGNING 306  
Stamklasser



Stueplan

BYGNING 306  
Stamklasser  
Garderober  
Gruppenicher

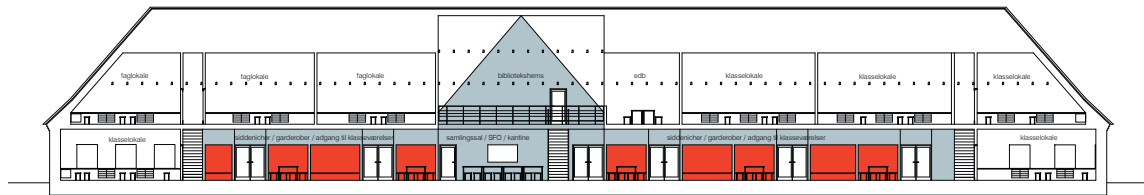
Ombygning - 3. etape



Stueplan



Tværsnit



Længdesnit

